

Longueur du circuit : 22 km  
 Seul le tunnel de Biounac (574 m) est éclairé. Prévoir une lampe de poche.

○ Points de départ possible



### ESPALION,

- Eglise romane de Perse, Château de Calmont d'Olt, Vieux Palais Renaissance, ses 3 Musées, Chapelle des Pénitents, Pont-Vieux
- Chemin de Saint-Jacques-de-Compostelle inscrit au Patrimoine Mondial de l'UNESCO



### BOZOULS, un site géologique remarquable...

- Le canyon de Bozouls, espace naturel sensible
- Terra Memoria
- Eglise romane Ste-Fauste



### GABRIAC, à voir...

- L'église
- Le calvaire
- A Ceyrac: l'église, la tour-donjon
- Chemin de randonnée
- Château de Tholet



### BERTHOLÈNE, son château médiéval et le Domaine des Bourines

- Au nord: Banc et Anglars
- Au sud: la forêt des Palanges abritant Ayrinhac et Reihac

### RENSEIGNEMENTS

- Mairies de :
  - BERTHOLÈNE ..... Tél. 05 65 69 62 18
  - BOZOULS ..... Tél. 05 65 51 28 00
  - GABRIAC ..... Tél. 05 65 44 92 84
  - ESPALION ..... Tél. 05 65 51 10 30
- Offices de Tourisme :
  - de BOZOULS ..... Tél. 05 65 48 50 52  
..... www.bozouls.com  
..... ot-bozouls@wanadoo.fr
  - d'ESPALION ..... Tél. 05 65 44 10 63  
..... www.tourisme-espalion.fr  
..... infos@tourisme-espalion.fr
  - de LAISSAC ..... Tél. 05 65 70 71 30  
..... www.laissac-tourisme.com  
..... contact@laissac-tourisme.com

Sivu SNCF - Mairie  
 12340 BOZOULS - Tél. 05 65 51 28 00



Accessible aux personnes à mobilité réduite



# SUR L'ANCIENNE VOIE FERRÉE

# RANDONNEZ

BERTHOLÈNE  
 GABRIAC  
 BOZOULS  
 ESPALION

PALANGES  
 CAUSSES  
 VALLÉE DU LOT

AVEYRON - DOURDOU - LOT



A pied, à vélo, à cheval...



# BERTHOLÈNE - GABRIAC - BOZOULS - ESPALION

HISTORIQUE VOIE FERRÉE

## La ligne de chemin de fer

**LA LIGNE** de chemin de fer Bertholène-Espalion a vu le jour grâce au plan Fraycinet de 1879. Sa mise en chantier voulait réparer "l'injustice" commise contre les habitants du canton lors de l'ouverture de la liaison Rodez-Séverac, qui évitait justement Espalion.



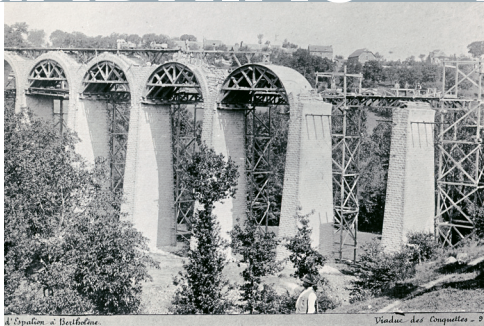
**LA LIGNE** en était encore au stade des études lorsque le Ministre des Travaux Publics fit parvenir au Conseil Général de l'Aveyron une circulaire lui précisant que le département allait devoir prendre à sa charge l'acquisition des terrains nécessaires à l'établissement de la voie ferrée. Malgré quelques oppositions une somme de 360 000 F fut affectée à ce poste ; le complément soit 600 000 F devait être pris en charge par la commune d'Espalion.

**LA DÉCLARATION** d'utilité publique fut promulguée le 24 juin 1897. La mise en chantier commença par la construction des principaux ouvrages d'art, tous terminés en 1904. La pose du ballast et la construction des bâtiments suivirent.

**LA MISE** en service eut lieu le 25 juin 1908. Elle se déroula sous la présidence du sous-secrétaire d'Etat aux Postes et Télégraphes.

**L'EXPLOITATION** débuta avec un service de 3 allers-retours quotidiens entre Espalion et Bertholène.

**DURANT** de nombreuses années l'espoir a subsisté de voir l'embranchement prolongé jusqu'à Aurillac par Entraygues mais cette ligne resta à l'état de projet.



« Espalion - Bertholène. Viaduc des Conquettes. »

tronçon au service des voyageurs le 5 décembre 1938.

**SEULES** les gares de Bozouls et Espalion sont restées ouvertes au trafic des marchandises jusqu'en 1983. La desserte était quotidienne.

## VOUS VOUS TROUVEZ SUR LE TRACÉ DE L'ANCIENNE VOIE FERRÉE BERTHOLÈNE-GABRIAC-BOZOULS-ESPALION, AUJOURD'HUI RÉAMÉNAGÉE EN CIRCUIT DE RANDONNÉE.



charbon, des eaux minérales et des poteaux PTT. Un projet de réutilisation de la ligne à des fins touristiques a vu le jour et a été conduit par une association d'amateurs. Cependant les frais exorbitants d'entretien de la ligne (viaducs et tunnels) n'ont pas permis l'aboutissement d'un tel projet.

**A PARTIR** de 1926 Espalion voit son influence se réduire. Par ailleurs les lignes d'autobus se multiplient, prenant au rail presque tous les voyageurs.

**LA CONSÉQUENCE** fut la fermeture du tronçon au service des voyageurs le 5 décembre 1938.

**LA SNCF** a donc mis en vente les divers bâtiments constitutifs des gares dans un premier temps. Elle a ensuite vendu les parcelles de terrain supportant la voie ferrée aux 4 communes concernées.

**APRÈS QUE LA** voie (rails et traverses) ait été déposée, les communes ont pu envisager l'aménagement d'un sentier pédestre-équestre-VTT dans le cadre d'un syndicat intercommunal.

**CE CIRCUIT** de 22 km présente en effet un intérêt touristique indéniable et permet de découvrir une région très pittoresque.

### LE TRACÉ DE LA LIGNE

La première partie de la ligne, en partant de Bertholène est assez classique, mais à partir de



Biounac (593m d'altitude) la voie, abandonnant le plateau, plonge en pente de 27 à 29mm/m pour rejoindre Espalion, situé environ à 225m en contrebas. Le tracé est alors celui d'une véritable ligne de montagne, avec une succession d'ouvrages d'art et de boucles assez remarquables :

- Tunnel de Biounac : 574m
- Tunnel d'Aubrefeuille : 110m
- Tunnel de Martel : 104m
- Viaduc du Plo : 160m
- Viaduc des Conquettes : 173m
- Viaduc de la Baume : 88m
- Tunnel de Goudal : 112m
- Viaduc de Goudal : 125m
- Viaduc de la Loubière : 108m
- Tunnel des Matelines : 125m.